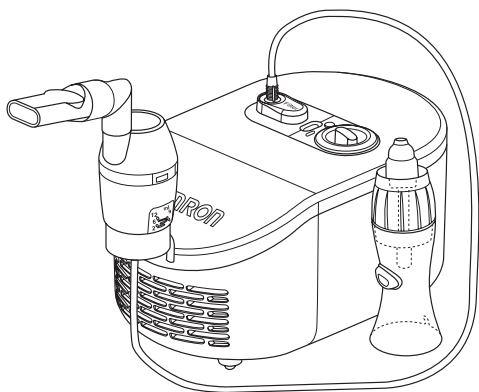




KOMPRESORSKI
INHALATOR

C102 Total
(NE-C102-E)



IM1-NE-C102-E-01-12/2021
3A4505 rev.00
Datum izdanja: 2021-12-01

OMRON

**UPUTSTVO
ZA UPOTREBU**

Sadržaj

Namena	2
Način rada inhalatora	3
Kako funkcioniše nazalni tuš	3
Upoznajte uređaj	4
Važna bezbednosna uputstva	6
Način upotrebe	7
Čišćenje i svakodnevno dezinfikovanje	9
Zamena filtera za vazduha	10
Tehnički podaci	11
Rešavanje problema	14
Opcioni medicinska oprema	15
Ostala opciona/zamenska oprema	15

Namena

Medicinska namena

Ovaj proizvod je namenjen za inhaliranje lekovima za respiratorna oboljenja. Nazalni tuš je sistem za nazalnu irigaciju za ispiranje nazalnih i rinofaringealnih šupljina.

Korisnici koji mogu rukovati ovim uređajem

- Zakonski sertifikovani medicinski stručnjaci, kao što su lekar, medicinska sestra i terapeut.
- Negovatelj ili pacijent pod nadzorom kvalifikovanih medicinskih stručnjaka za kućno lečenje.
- Korisnik takođe mora da razume opšti način rada uređaja C102 Total i sadržaj ovog uputstva za upotrebu.

Pacijenti kojima je namenjen ovaj uređaj

Osobe koje pate od respiratornih poremećaja i kojima je potrebna inhalacija lekova ili ispiranje nazalnih i rinofaringealnih šupljina.

Okruženje

Ovaj proizvod je predviđen za upotrebu u domaćinstvu.

Vreme trajanja

Radni vek komponenti je sledeći, pod uslovom da se proizvod koristi za inhaliranje 3 puta dnevno po 10 minuta na sobnoj temperaturi (23°C).

Kompresor (glavna jedinica)	5 godina
Crevo za vazduh	1 godina
Inhalacioni kit	1 godina
Dodatak za usta	1 godina
Maska za decu	1 godina
Maska za odrasle	1 godina
Adapter	1 godina
Nazalni tuš	1 godina
Filter za vazduh	70 tretmana

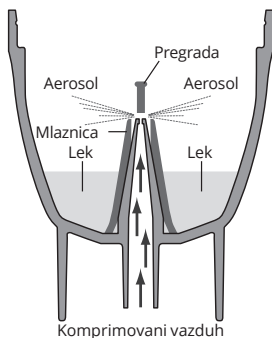
Vreme trajanje proizvoda može se razlikovati u zavisnosti od okruženja u kojem se koristi.

Česta upotreba proizvoda može da skрати njegov radni vek.

Način rada inhalatora

Lek koji se upumpava kroz kanal za dovod leka se meša sa komprimovanim vazduhom koji stvara pumpa kompresora.

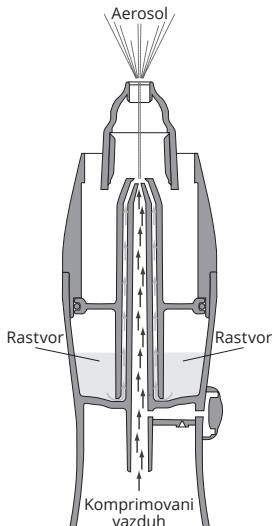
Komprimovani vazduh pomešan sa lekom pretvara se u sitne čestice i raspršuje se kada dođe u kontakt sa pregradom.



Kako funkcioniše nazalni tuš

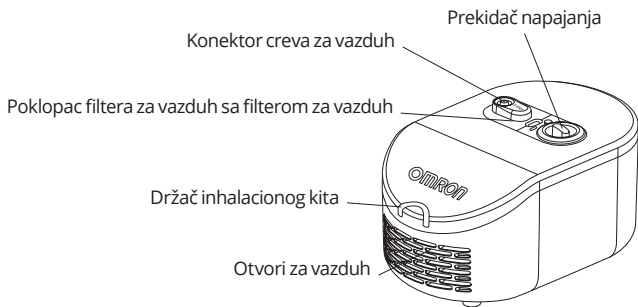
Rastvor koji se upumpava kroz kanal za dovod meša se sa komprimovanim vazduhom koji stvara pumpa kompresora.

Komprimovani vazduh pomešan sa rastvorom pretvara se u fine čestice spremne za irigaciju nazalnih i rinofaringealnih šupljina.

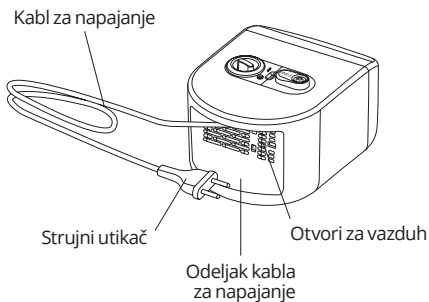


Upoznajte uređaj

Kompresor (glavna jedinica)

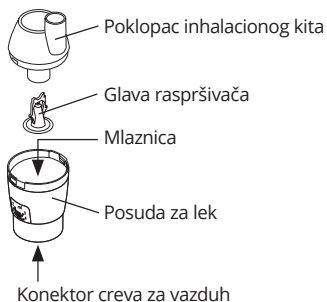


Prikaz zadnje strane

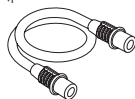


Upoznajte uređaj

Inhalacioni kit (potrošni materijal)



Crevo za vazduh (PVC, 100 cm) (potrošni materijal)



Adapter



Dodatak za usta (potrošni materijal)



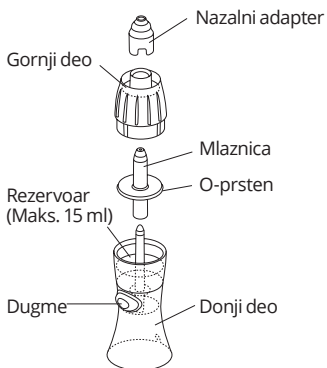
Maska za odrasle (PVC) (potrošni materijal)



Maska za decu (PVC) (potrošni materijal)



Nazalni tuš (potrošni materijal)



Uputstvo za upotrebu

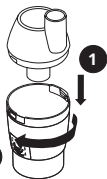
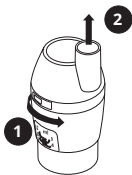
Važna bezbednosna uputstva

Upozorenje

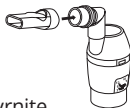
1. Koristite uređaj samo kao inhalator u terapijske svrhe. Bilo koja druga upotreba nije pravilna i može da bude opasna. Proizvođač nije odgovoran za nepravilnu upotrebu.
2. Nemojte koristiti sa uređajima za dovod anestezije ili vazduha.
3. Uvek isključite kabl za napajanje iz utičnice nakon korišćenja inhalatora.
4. Nemojte pokrivati ventilacione proreze tokom upotrebe. Kompresor bi mogao jako da se zagreje, što bi dovelo do rizika od opekotina pri dodiru.
5. Kompresor i kabl za napajanje nisu vodootporni. Nemojte prosipati vodu ili druge tečnosti po ovim delovima. Ukoliko se tečnost prospe po ovim delovima, odmah izvucite kabl za napajanje iz utičnice i obrišite tečnost.
6. Nemojte pokušavati da popravite aparat. Pogledajte odeljak „Rešavanje problema“.
7. Ovaj aparat držite van domašaja beba i dece koji nisu pod nadzorom. Uređaj sadrži male delove koji mogu da se progutaju.
8. Obezbedite pažljiv nadzor kada ovaj uređaj koriste deca, osobe ograničenih sposobnosti ili kada se koristi na njima i u njihovoj blizini.
9. Za tip, dozu i režim uzimanja leka pratite uputstva lekara ili specijaliste za respiratorne bolesti.
10. Ovaj proizvod ne bi trebalo da se koristi na pacijentima koji su u nesvesti ili koji ne dišu spontano.
11. Nakon završetka terapije izvadite crevo za vazduh iz inhalacionog kita i kompresora.
12. Zbog svoje dužine, kabl za napajanje i crevo za vazduh mogu predstavljati opasnost od davljenja.
13. Obavezno koristite kompresor na mestu gde je utikač kabla za napajanje lako dostupan tokom terapije.
14. Ako tokom upotrebe doživite alergijske reakcije ili imate druge poteškoće, odmah prestanite sa upotrebom uređaja i posavetujte se sa lekarom ili specijalistom za respiratorne bolesti.
15. Tokom upotrebe ovog uređaja, postarajte se da na rastojanju od 30 cm nema mobilnih telefona ili drugih električnih uređaja koji emituju elektromagnetna polja. To može da dovede do slabljenja performansi uređaja.
16. Nemojte koristiti nazalni tuš u bilo koje druge svrhe osim za predviđenu upotrebu kao uređaj za nazalnu irigaciju.

Način upotrebe

1. Proverite da li je prekidač napajanja postavljen u položaj isključeno (○).
2. Priključite strujni utikač u utičnicu.
Napomena: Nemojte stavljati uređaj na mesto na kom će biti teško isključiti kabl za napajanje iz utičnice.
3. Skinite poklopac inhalacionog kita sa posude za lek.
 - 1) Rotirajte poklopac inhalacionog kita u smeru suprotnom od kretanja kazaljke na satu.
 - 2) Podignite poklopac inhalacionog kita sa posude za lek.
4. Dodajte tačnu dozu propisanog leka u posudu za lek.
5. Proverite da li se glava raspršivača nalazi u posudi za lek.
6. Vratite poklopac inhalacionog kita na posudu za lek.
 - 1) Spustite poklopac inhalacionog kita na posudu za lek.
 - 2) Rotirajte poklopac inhalacionog kita u smeru kretanja kazaljke na satu.



7. Čvrsto povežite adapter, masku ili usnik sa inhalacionim kitom.



8. Postavite crevo za vazduh. Blago uvrnite priključak creva za vazduh i čvrsto ga gurnite u konektor creva za vazduh.



9. Držite inhalacioni kit kao što je prikazano desno. Sledite uputstva lekara ili specijaliste za respiratorne bolesti.



⚠ Mera opreza:

Nemojte naginjati inhalacioni kit pod uglom većim od 30 stepeni u svim pravcima. Lek može dospeti u usta ili može doći do neefikasnog inhaliranja.

10. Okrenite prekidač napajanja u položaj uključeno (I). Kada se kompresor pokreće, raspršivanje počinje i generiše se aerosol. Blago udišite lek. Izdahnite kroz inhalacioni kit.
11. Kada se terapija završi, isključite napajanje i isključite kompresor iz utičnice. Namotajte kabl za napajanje i skladištite ga u odeljak na zadnjoj strani uređaja.

Priprema nazalnog tuša

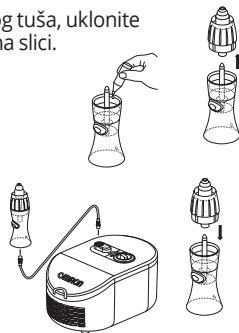
1. Da biste dodali rastvor u rezervoar nazalnog tuša, uklonite gornji deo iz rezervoara kako je prikazano na slici. Skinite gornji deo.

2. Sipajte rastvor u rezervoar (maks. 15 ml).

3. Zatvorite nazalni tuš vraćanjem gornjeg dela nazad.

4. Povežite jedan kraj creva za vazduh sa nazalnim tušem, a drugi kraj sa kompresorom.

Uključite kompresor da biste započeli sa terapijom.



Rad nazalnog tuša

Upravlajte nazalnim tušem tako što ćete pritisnuti dugme i otpustiti ga pre/tokom izdisanja.

Tokom terapije, drugu nozdrvu, na koju nazalni tuš nije primenjen, držite zatvorenom pomoću jednog prsta.

Kod dece ili pacijenata sa ograničenim sposobnostima, naizmenično primenjujte na dve nozdrve, uz promenu na svakih 10–20 sekundi. Neka Vam pri ruci bude maramica da biste osušili nozdrve ako dođe do curenja mukusa iz krive u gornjem delu nazalnog tuša.

Kada aerosol počne da nestaje iz nazalnog tuša, terapija je gotova. Nakon korišćenja, odložite u otpad eventualni rastvor iz gornjeg dela i rezervoara, rastavite nazalni tuš na 4 dela kako je naznačeno u odeljku „Upoznajte uređaj“ i očistite delove u skladu sa uputstvima u nastavku.



Napomena: NIKADA SE NEMOJTE INHALIRATI U HORIZONTALNOM POLOŽAJU. NIKADA NEMOJTE NAGINJATI NAZALNI TUŠ VIŠE OD 60°.

Čišćenje i svakodnevno dezinfikovanje

Pažljivo operite ruke pre čišćenja i dezinfekcije delova inhalatora. Posle svake upotrebe očistite delove da biste uklonili preostali lek. Ovo će sprečiti neefikasnu inhalaciju i smanjiti rizik od infekcije.

- **Čišćenje inhalacionog kita, nazalnog tuša, maski*, dodatka za usta i adaptera:**

Potpuno rastavite inhalacioni kit i nazalni tuš. Operite ih toplom vodom i blagim, neutralnim deterdžentom. Dobro ih isperite čistom vrućom vodom, pažljivo ih otresite da biste uklonili preostalu vodu i ostavite ih da se osuše na čistom mestu. Preporučuje se da zamenite inhalacioni kit ili nazalni tuš nakon oko 100 do 120 tretmana ili nakon oko 20 ciklusa prokuvavanja.

- **Čišćenje kompresora i creva za vazduh:**

Najpre se uverite da je utikač za napajanje isključen iz utičnice. Obrišite mekom krpom navlaženom vodom ili blagim, neutralnim deterdžentom.

- **Dezinfekcija inhalacionog kita, nazalnog tuša, maski*, dodatka za usta i adaptera:**

Uvek dezinfikujte delove pre prve upotrebe i nakon dužeg nekorišćenja proizvoda, kao i nakon poslednjeg tretmana tog dana. Ako su delovi izuzetno umrljani, zamenite ih novim. Inhalacioni kit, nazalni tuš, maske*, usnik i adapter mogu da se dezinfikuju hemijskim dezinfekcionim sredstvom kao što su etanol, natrijum hipohlorit (Milton), kvaternerni amonijum (Osvan), hlorheksidin (Hibitane) i amfoterični surfaktant (Tego), uz pridržavanje uputstava za proizvod i ispiranje čistom, toplom vodom. Ostaviti da se osuši na vazduhu.

Napomena: Nikada nemojte čistiti benzolom, razređivačem ili zapaljivom hemikalijom.

*Elastične trake (koje nisu od lateksa) ne mogu da se dezinfikuju. Uklonite ih prilikom dezinfikovanja maski.

- **Prokuvavanje:** Inhalacioni kit, nazalni tuš, usnik i adapter takođe mogu da se dezinfikuju prokuvavanjem između 15 i 20 minuta u posudi sa puno vode. Nakon prokuvavanja, pažljivo izvadite delove, otresite višak vode i omogućite da se osuši na vazduhu u čistom okruženju.

Napomena: Nemojte prokuvavati maske i crevo za vazduh.

Zamena filtera za vazduha

Ako se boja filtera za vazduh promenila ili ako je korišćen više od 70 puta, zamenite ga novim.

Za kupovinu filtera – pogledajte odeljak „Ostala opciona/zamenska oprema“.

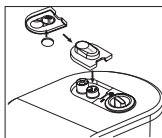
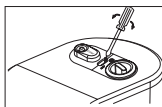
Skinite poklopac filtera za vazduh pomoću ravnog odvijača kako je prikazano na slici; izvadite filter i postavite novi filter kako je prikazano.

Vratite poklopac filtera za vazduh na mesto.

Napomena: Nemojte prati ili čistiti filter za vazduh.

Ako se filter za vazduh pokvasi, zamenite ga.

Vlažni filteri za vazduh mogu da prouzrokuju začepljenje.



Tehnički podaci

Kategorija proizvoda:	Oprema za terapiju aerosolom
Opis proizvoda:	Kompresorski inhalator
Model (šifra):	C102 Total (NE-C102-E)
Električna struja:	230 V ~50 Hz, (osigurač: T 1,6 AL 250 V)
Potrošnja energije:	150 VA
Radni režim:	Neprekidna upotreba
Radna temperatura/ vlažnost/vazdušni pritisak:	+5 °C do +40 °C / 15% do 85% RV / 700 do 1060 hPa
Temperatura/vlažnost/ vazdušni pritisak prilikom skladištenja i transporta:	-20 °C do +60 °C / 5% do 95% RV / 500 do 1060 hPa
Masa:	Pribl. 1,1 kg (samo kompresor)
Dimenzije:	Pribl. 145 (š) × 124 (v) × 222 (d) mm
Klasifikacija:	tip BF (primenjeni deo): Dodatak za usta, maske i nazalni adapter

Sadržaj:	IP21 (zaštita od ulaska stranih tela) Kompresor, inhalacioni kit, nazalni tuš, crevo za vazduh (PVC, 100 cm), dodatak za usta, adapter, maska za odrasle (PVC), maska za decu (PVC), uputstvo za upotrebu
----------	---



= oprema
klase II



= primenjeni
deo tipa BF

IP21 = zaštita od
ulaska
stranih tela

○ = napajanje
isključeno



= serijski
broj



= pogledajte
uputstvo za
upotrebu

~ = naizmjenična
struja

| = napajanje
uključeno

Opšte napomene:

CE 0051

- IP klasifikacija predstavlja stepene zaštite koje obezbeđuje kućište u skladu sa standardom IEC 60529. Kompresor je zaštićen od čvrstih stranih tela prečnika 12 mm i većeg, kao što je prst, kao i od vertikalno padajućih kapi vode koje mogu da izazovu probleme tokom normalnog rada.
- Podložno tehničkim izmenama bez prethodnog obaveštenja.
- Ovaj uređaj možda neće raditi ako se uslovi koji se odnose na temperaturu i napon razlikuju od uslova propisanih u specifikacijama.
- Ovaj uređaj ispunjava odredbe Direktive Evropske zajednice 93/42/EEC (Direktiva za medicinske uređaje) i Evropskog standarda EN13544-1:2007+A1:2009, „Oprema za lečenje respiratornih bolesti“ – 1. deo: Sistemi za inhalaciju i njihove komponente.

Inhalacioni kit:

Zapremina posude za lek: 2 ml minimalno - 12 ml maksimalno

Preostala zapremina leka: Pribl. 0,7 ml

Zvuk: Nivo buke

(na udaljenosti od 1 m) Pribl. 57 dB

Veličina čestica (MMAD): *Pribl. 2,6 μm

MMAD = Aerodinamički prečnik za srednju vrednost mase

Brzina inhalacije

(po gubitku težine): **Pribl. 0,35 ml/min (NaCl 0,9%)

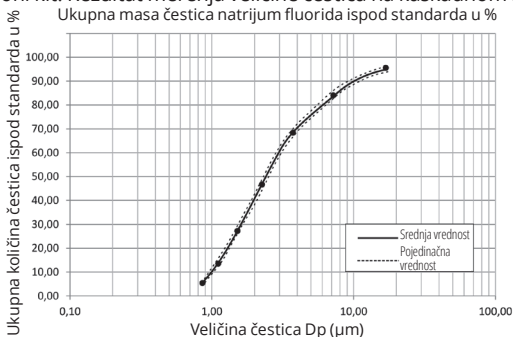
Proizvodnja aerosola

(2 ml, 1% NaF): ***Pribl. 0,25 ml

Brzina proizvodnje

aerosola(2 ml, 1% NaF): ***Pribl. 0,07 ml/min

Inhalacioni kit: Rezultat merenja veličine čestica na kaskadnom impaktoru*



Napomene:

- Performanse mogu biti različite u zavisnosti od toga da li je lek u vidu rastvora ili ima visoku viskoznost. Za dodatne pojedinosti pogledajte listu sa podacima dobavljača leka

- * Izmerene vrednosti odražavaju interne podatke dobijene pomoću impaktora nove generacije (NGI), u skladu sa standardima EN 13544-1:2007+A1:2009.
- ** Brzina raspršivanja se meri pomoću 0,9% fiziološkog rastvora na temperaturi od 23 °C sa 3 ml leka. Ona može biti različita u zavisnosti od leka i ambijentalnih uslova.
- *** Merenje je izvršila kompanija OMRON HEALTHCARE Co., Ltd.

Nazalni tuš:

Zapremina rezervoara
za rastvor:

3 ml minimalno - 15 ml maksimalno

Veličina čestica:

90% čestica > 10 μm

Brzina inhalacije

(po gubitku težine):

više od 5 ml/min (NaCl 0,9%)

Rešavanje problema

Rešavanje problema

U slučaju da se tokom upotrebe javi bilo koji od problema navedenih u nastavku, najpre proverite da na rastojanju od 30 cm nema drugih električnih uređaja. Ako se problem nastavi, pogledajte tekst u nastavku.

Uređaj se ne uključuje

- Proverite da li je strujni utikač pravilno umetnut u strujnu utičnicu.
- Uverite se da se prekidač nalazi u položaju (I).

Uređaj se uključuje, ali ne vrši inhalaciju

- Uverite se da je glava raspršivača postavljena na posudu za lek (inhalacioni kit) ili ako koristite nazalni tuš, proverite da li je nazalni tuš pravilno sastavljen.
- Uverite se da crevo za vazduh nije prignječeno niti savijeno.
- Uverite se da u filteru za vazduh nema prepreka niti prljavštine. Zamenite isti ako je neophodno.
- Uverite se da je u inhalacioni kit stavljena dovoljna količina leka.

Uređaj iznenada prestaje da radi tokom upotrebe

- Temperaturni osigurač je zaustavio rad uređaja iz jednog od sledećih razloga:
 - uređaj je radio u okruženju na temperaturama višim od 40 °C;
 - prorezi za ventilaciju su bili prekriveni.

Nemojte pokušavati da popravite aparat. Nemojte otvarati i/ili prepravljati aparat. Korisnik ne može servisirati ni jedan deo aparata. Obratite se prodavcu ili preduzeću PRIZMA KRAGUJEVAC DOO.

Opciona medicinska oprema

Opis proizvoda	Model
Inhalacioni set (Sadržaj: inhalacioni kit, adapter, dodatak za usta, dodatak za nos, maska za odrasle (PVC), maska za decu (PVC), crevo za vazduh, filter za vazduh)	NEB-ASKIT-11
Nazalni tuš	NEB6014

Ostala opciona/zamenska oprema

Opis proizvoda	Model
Komplet filtera za vazduh (sadržaj: 3 komada)	3AC408


Važne informacije o elektromagnetnoj kompatibilnosti (EMK)

NE-C102-E koji je proizvela kompanija 3A HEALTH CARE S.r.l. usaglašen je sa standardom elektromagnetne kompatibilnosti (EMK) EN60601-1-2:2015. Dodatna dokumentacija u skladu sa ovim EMK standardom je dostupna kod kompanije OMRON HEALTHCARE EUROPE na adresi pomenutoj u ovom priručniku sa uputstvima ili na www.omron-healthcare.com. Informacije o EMK za NE-C102-E pogledajte na veb lokaciji.



PROCEDURA ZA ODLAGANJE (Dir. 2012/19/EU-WEEE)

Ovaj proizvod ne treba tretirati kao običan otpad iz domaćinstva već se mora vratiti na mesto za prikupljanje električnog i elektronskog otpada za reciklažu. Detaljnije informacije su dostupne u vašoj lokalnoj samoupravi, lokalnoj službi za odlaganje otpada ili kod prodavca kod koga ste proizvod kupili.

Proizvođač 	3A HEALTH CARE S.r.l. Via Marziale Cerutti, 90F/G 25017 Lonato del Garda (BS) ITALIJA	
Distributer	OMRON HEALTHCARE EUROPE B.V. Scorpius 33, 2132 LR Hoofddorp, HOLANDIJA www.omron-healthcare.com	
Podružnice	Uvoznik za Ujedinjeno Kraljevstvo	OMRON HEALTHCARE UK LTD. Opal Drive, Fox Milne, Milton Keynes, MK15 0DG, UK www.omron-healthcare.com
		OMRON MEDIZINTECHNIK HANDELSGESELLSCHAFT mbH Konrad-Zuse-Ring 28, 68163 Mannheim, NEMAČKA www.omron-healthcare.com
		OMRON SANTÉ FRANCE SAS 3, Parvis de la Gare, 94130 Nogent-sur-Marne, FRANCUSKA www.omron-healthcare.com
Uvoznik / Ovlašćeni predstavnik proizvođača:	PRIZMA KRAGUJEVAC DOO Kumanovska 8, 34000 Kragujevac, SRBIJA	
Broj rešenja ALIMS Srbije/ Verzija	515-02-03255-22-003/09/2022	



www.prizma.rs

SHOPONLINE

PRIZMA KRAGUJEVAC DOO

Kragujevac, Kumanovska 8

Telefon: +381 (34) 330 200; Faks: +381 (34) 336 147

BESPLATAN POZIV 0800 200 000

E-mail: info@prizma.rs

Prizma – prodavnice:

Beograd	• Pop Lukina 12	+381 (11) 328 65 55
	• Požeška 80	+381 (11) 655 08 87
	• Takovska 18	+381 (11) 655 08 88
	• Terazije 35	+381 (11) 655 08 89
	• Bulevar Kralja Aleksandra 170 (Đeram)	+381 (11) 735 95 15
Novi Beograd	• Bulevar umetnosti 4 (Mercator Centar)	+381 (11) 745 86 91
Zemun	• Gospodska 11	+381 (11) 655 87 13
Pančevo	• Svetog Save 5	+381 (13) 219 08 00
Kragujevac	• Kumanovska 8	+381 (34) 330 200
	• Dr Zorana Đinđića 9	+381 (34) 353 967
	• Kralja Aleksandra I Karađorđevića 58	+381 (34) 356 890
Novi Sad	• Šafarikova 9	+381 (21) 661 07 18
Subotica	• Matka Vukovića 5	+381 (24) 552 926
Niš	• Vožda Karađorđa 10	+381 (18) 250 808
Čačak	• Kuželjeva 25	+381 (32) 515 02 01
Kraljevo	• Cara Lazara 46	+381 (36) 515 00 91
Novi Pazar	• Stevana Nemanje 112	+381 (20) 515 00 57
Valjevo	• Karađorđeva 59	+381 (14) 315 01 64
Šabac	• Gospodar Jevremova 38	+381 (15) 715 06 00



očitajte QR kod i pronađite
Vama najbližu prodavnicu

IZJAVA O SAOBRAZNOSTI

Izjavljujemo da je proizvod saobrazan ugovoru u skladu sa Zakonom o zaštiti potrošača. Zakonski rok saobraznosti iznosi **dve godine** od datuma kupovine proizvoda, a što se dokazuje fiskalnim ili drugim računom.

Ukoliko je proizvod nesaobrazan zbog neispravnosti komponenti ili drugih nedostataka u izradi, isti će biti popravljen ili zamenjen bez novčane nadoknade.

Izjava se ne odnosi na:

Potrošni materijal: crevo za vazduh, inhalacioni kit (posuda za lek), nazalni tuš, dodatak za usta, maska za decu, maska za odrasle i filter za vazduh (označeno na strani 5 ovog uputstva za upotrebu)

Proizvod koji je neispravan usled:

- Mehaničkih oštećenja (krivicom kupca ili treće osobe)
- Nepoštovanja preporuka datih u uputstvu za upotrebu i neodgovarajuće brige o proizvodu
- Vršnja popravki, prepravki ili izmena u strukturi proizvoda od strane neovlašćenih lica
- Upotrebe potrošnog materijala, pribora, delova i/ili opreme koje nije isporučio proizvođač (inhalacioni kit, crevo za vazduh i sl.)
- Delovanja više sile ili prirodnih nepogoda kao što su poplave, požari, zemljotresi, udari groma i dr.



PRIZMA KRAGUJEVAC DOO